

Inštalčný manuál Herringbone



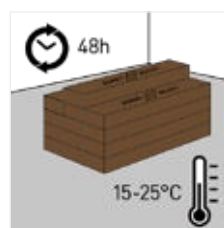
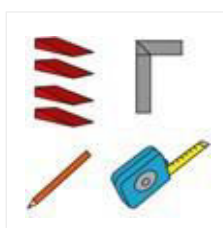
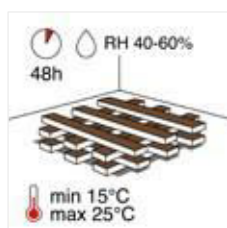
Trieda 23/33: kolekcia ZENN je určená pre:

- na domáce použitie: spálne, obývacie izby, kuchyne, vstupné priestory
- všeobecné komerčné použitie: učebne, malé kancelárie, hotely, butiky

Pre dokonalý výsledok, ktorý spĺňa záručné požiadavky, vám odporúčame starostlivo dodržiavať nižšie uvedený návod na inštaláciu. Prečítajte si tiež miestne predpisy, ktoré sa môžu v jednotlivých krajinách líšiť.

Zenn Rigid click nie je vhodný na vonkajšie použitie a na verandy/zimné záhrady.

1. Plánovanie inštalácie



Pred inštaláciou je potrebné boxy skladovať pri izbovej teplote aspoň 48 hodín. Balenia neotvárajte, ale uistite sa, že sú uložené tak, aby mali maximálny kontakt so vzduchom.

Podlaha by sa mala inštalovať pri izbovej teplote 15 až 25 °C a relatívnej vlhkosti 40-60 %.

náradie:

- elektrická alebo ručná píla
- dištančné podložky
- nôž
- merací nástroj a ceruzka, T-kus.
- demontážny kolík (k dispozícii v balení)

Kolekcia herringbone Zenn sa musí inštalovať ako plávajúca podlaha.

- Podlahové dosky neskrutkujte k podkladu.
- Podlahu neinštalujte pod pevné konštrukcie, ako sú kuchynské skrinky alebo vstavané skrine.
- Medzi stenami a inými pevnými konštrukciami nechajte 8 mm dilatačnú medzeru, aby sa podlaha mohla pohybovať.
- Zohľadnite rozmery miestnosti s teploty nižšie, aby ste nemuseli použiť profily vo dverných otvoroch.
- 5-25 °C (vykurovanie, vetranie s klimatizáciou): 30 x 30 m
- 5-40°C (normal): 15 x 15 m

T-profil je potrebný, keď:

dĺžka alebo šírka inštalácie je väčšia ako 30 m; v budove je stavebná škára;
existujú rôzne okruhy podlahového vykurovania.

Okolo pevných konštrukcií, ako sú: zárubne, steny, dverné zarážky, vstavaná skriňa, potrubie, kuchynská linka, ...

musí byť dodržaná dilatačná medzera min. 8 mm,

Odporúčania:

Oddeľte kúpeľňu od ostatných miestností dilatačným profilom. T-profily vo dverných otvoroch sa odporúčajú v prípade vysokého teplotného rozdielu (nad 10 °C) medzi 2 susednými miestnosťami

2. Príprava podkladu

Pre vynikajúci výsledok je nevyhnutná starostlivá príprava podkladu. Mäkký materiál, ako je koberec od steny k stene a vankúšový vinyl, linoleum, korok atď. je potrebné odstrániť. Pred začatím inštalácie vyčistite podklad, to znamená, odstráňte všetky stopy omietky, farby, lepidla, oleja, mastnoty, nečistôt (vrátane klinčov) atď. a vysajte.

Kolekciu Herringbone Zenn je možné inštalovať na betón, poter a väčšinu existujúcich tvrdých povrchov (napr. drevotrieskové/ sadrokartónové krytiny) za predpokladu, že podklad je rovný, suchý, čistý, stabilný, pevný a bez trhlín.

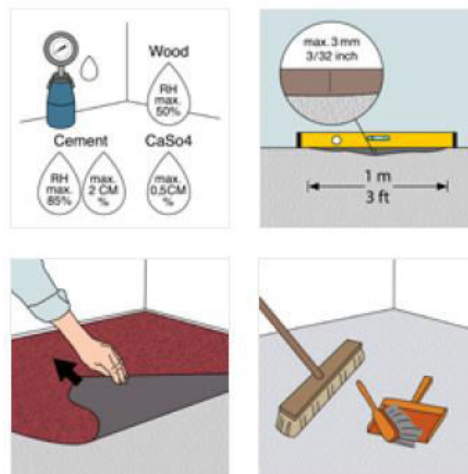
Podklad musí byť úplne suchý:

- Drevo a materiály na báze dreva, max. 50 % relatívna vlhkosť
- Betón a podlaha z ľahkého betónu, max. 2,0 CM % (1,8 CM % v prípade podlahového vykurovania)
- Podlaha na báze omietky a sadry, max. 0,5 CM % (0,3 CM % pri podlahovom vykurovaní)

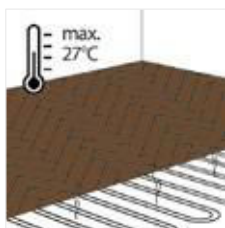
Podklad musí byť rovný (maximálna odchýlka 3 mm na m alebo 1 mm na dĺžke 20 cm). Ak je uvedená odchýlka prekročená, podklad sa musí vyrovnáť vhodnou výplňou. Vyhľadte ostré hrany a vyplňte prípadné otvory. Je to dôležité, pretože nerovný podklad môže spôsobovať vŕzganie alebo môže telegraficky prechádzať cez novú podlahu, čo má za následok nevzhľadný povrch a spôsobuje nadmerné opotrebovanie na vysokých miestach alebo otlaky na nižších miestach.

Skontrolujte, či podklad nemá problémy s vlhkosťou. Spojie novej podlahovej krytiny by nikdy nemali byť zarovnané so spojmi podkladových dlaždíc. Škary podkladu zloženého z keramických dlaždíc nie je potrebné vyplňať, ak ich šírka nepresahuje 5 mm. Majte na pamäti, že niektoré keramické dlaždice môžu vykazovať stúpajúce hrany/rohy, hoci hlavná úroveň môže byť správna. Tieto časti môžu v budúcnosti telegraficky prechádzať cez podlahovú krytinu

Mäkký materiál, ako napríklad koberec od steny k stene, je potrebné odstrániť. Pred začatím inštalácie vyčistite podklad. Na existujúcu drevenú alebo keramickú podlahu by sa mal BerryAlloc inštalovať kolmo na staré podlahové dosky.



3. Podlahové vykurovanie/chladenie



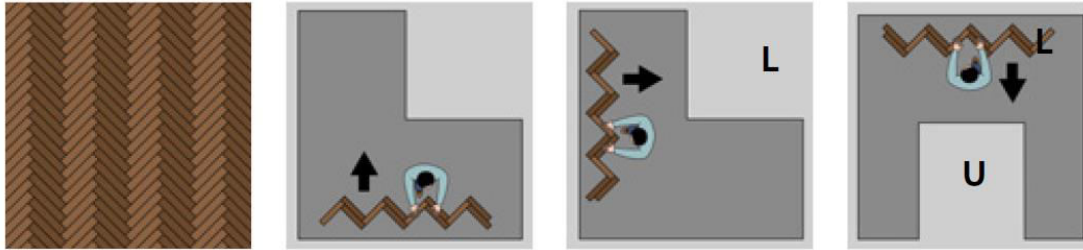
Podlaha Zenn rigid click je kompatibilná s podlahovým vykurovaním za predpokladu, že teplota na povrchu podlahovej krytiny nepresiahne 27 °C. Pri elektrickom podlahovom vykurovaní odporúčame neprekročiť 60 W/m². Uvedomte si, že dilatačné škary medzi samostatnými vykurovacími okruhmi v podklade musia byť prevzaté do akejkoľvek podlahovej krytiny.

4. Inštalácia vašej podlahy



Dosky s chybami alebo poškodením sa nesmú inštalovať. Dbajte na to, aby ste miešali dosky z rôznych boxov, čím sa zabezpečí prirodzenejší vzhľad podlahy. Plávajúca podlaha by sa mala inštalovať plávajúco, nesmie sa priskrutkovať ani pribiť k podkladu

5. Inštalácia



Pri výbere počiatkovej steny zväzťte tvar miestnosti. V prípade miestností v tvare L alebo U si pozrite ilustrácie.

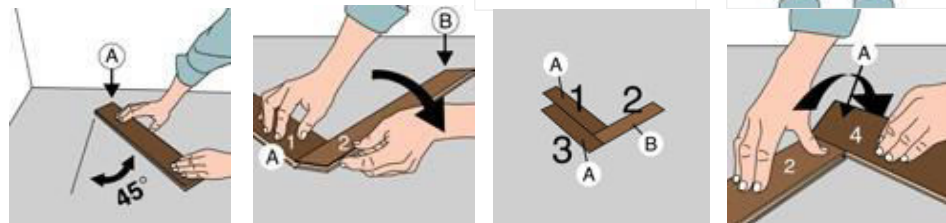
Pre vzor rybej kosti sú potrebné dva typy dosiek: dosky A a dosky B. Presne určte počet jednotlivých typov dosiek v balení. Vezmite dosku a otočte ju stranou s dlhou drážkou smerom k sebe.

Drážka pokračuje pozdĺž krátkej strany vpravo pre dosky A a vľavo pre dosky B.
Vždy sa uistite, že drážky smerujú v smere kladenia.

Všetky dosky sú na zadnej strane označené písmenom "A" alebo "B".
Uvidíte, že dosky A majú čierny podklad S dosky B majú sivý podklad.

Začnite vytvárať tvary písmena V pozdĺž východiskovej steny s doskou A (1) v uhle 45°, spojte ju s doskou B (2) a potom pridajte ďalšiu dosku A (3) opäť doľava, aby ste spojenie zabezpečili.

Pokračujte doprava a pridajte ďalšiu dosku A a tak ďalej.
Začnite a ukončite plným tvarom písmena V.

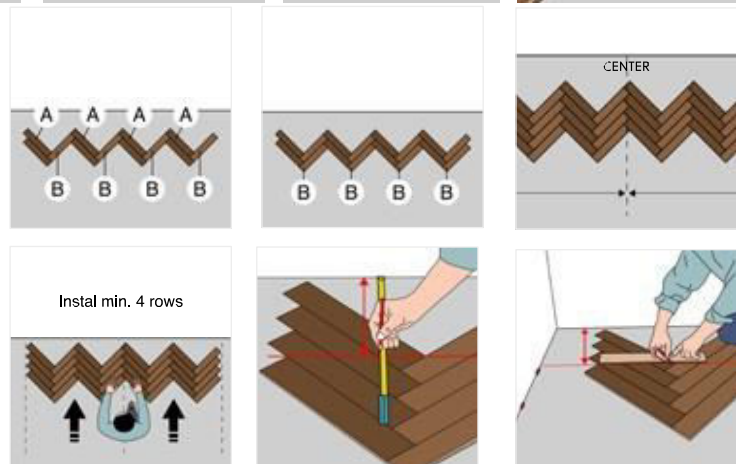


Pokračujte v montáži pridávaním dosiek B a potom opäť A, až kým nedokončíte aspoň 4 rady.

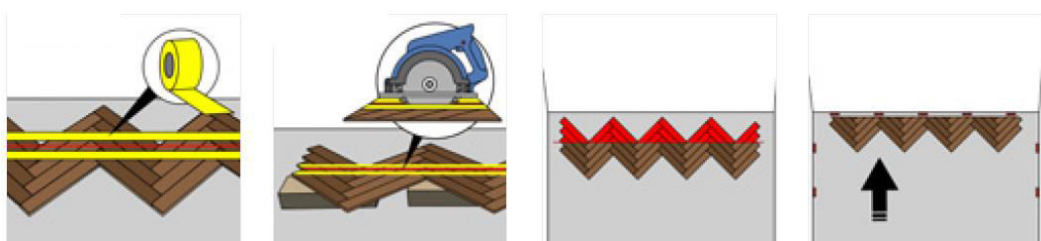
Určite stred východiskovej steny a stred podlahy a pred pokračovaním ich vyrovnajte.

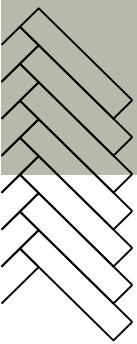
Posuňte položenú podlahu smerom k východiskovej stene a nakreslite cez celý rad reznú čiaru rovnobežnú so stenou.

Pomocou pásky udržiavajte dosky pohromade na oboch stranách línie manžety. Pomocou blokov zdvihnite dosky, aby sa ľahšie rezali. Alebo použite na rezanie presnú pílu.



Posuňte podlahu oproti stene.

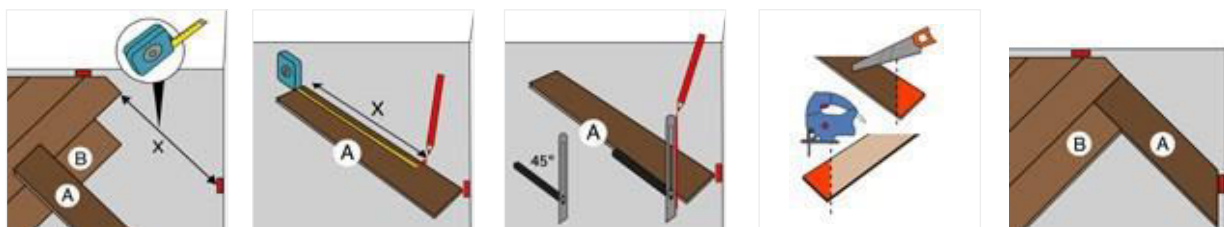




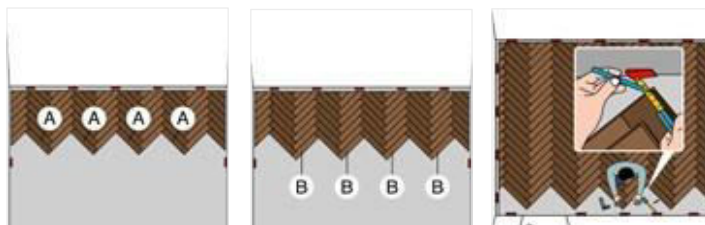
Kolekcia Zenn rigid click herringbone s integrovanou podložkou

BERRY  ALLOC

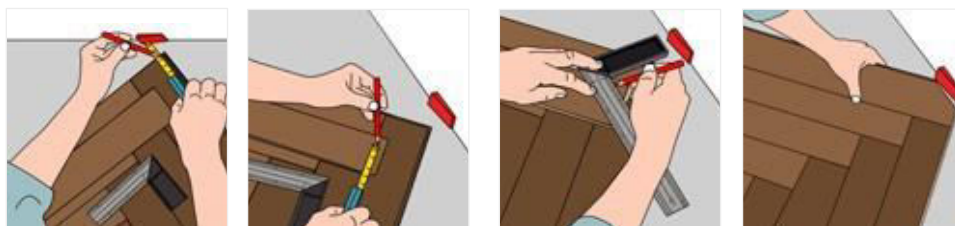
Pri meraní veľkosti posledných dosiek v rade nezabudnite zohľadniť dilatačnú medzeru. Ak používate ručnú pílu, režte na zadnej strane, ak používate elektrickú skladaciu pílu, režte vždy na zadnej strane dosky. Na dosiahnutie najlepšieho výsledku je nevyhnutný ostrý pílový kotúč.



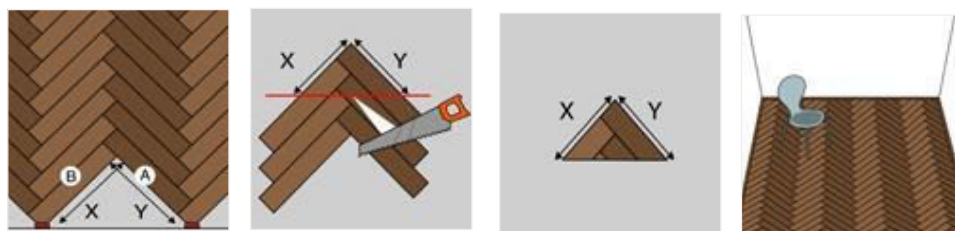
Pokračujte v montáži rad za radom: séria dosiek A a potom séria dosiek B. V poslednom rade budete musieť dosky opäť narezať.



Odmerajte vzdialenosť od steny po roh dosky, kde sa končí vzor. Zohľadnite dilatačnú medzeru 8 mm.



Pri inštalácii posledných dosiek zmerajte zostávajúci priestor (X a Y). Zostavte trojuholník z dosiek A a B a označte rozmery X a Y tak, aby ste vytvorili čiaru rezu.



vinyl planks & tiles.

6. Ako rozobrať dosky?

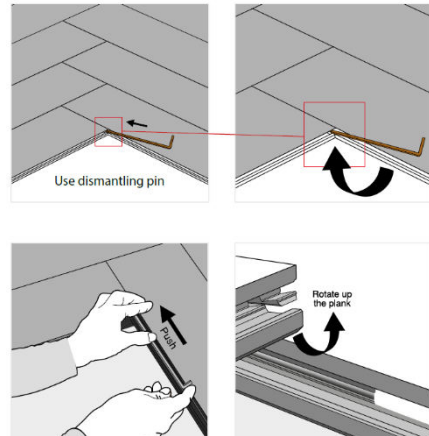
Použite demontážny nástroj, ktorý je súčasťou balenia. Nájdete ho v krabiciach, preto pred začatím montáže otvorte všetky krabice a vyberte demontážny nástroj.

Prečo je to potrebné?

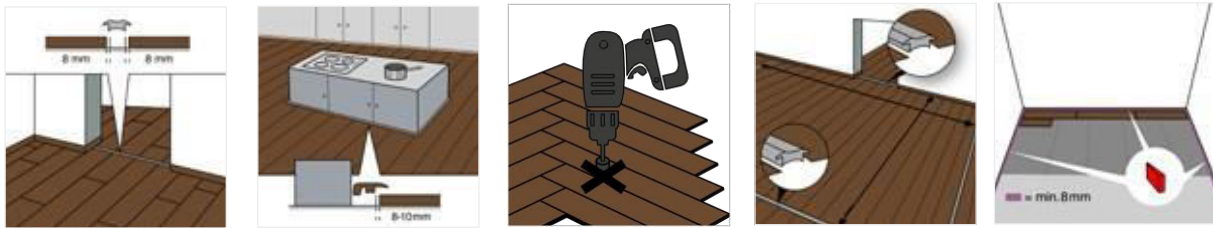
- Na odblokovanie výrobkov, aby bolo možné vybrať dosku bez toho, aby sa porušil uzamykací systém.

Kedy je to potrebné?

- keď je potrebné inštaláciu vykonať nanovo
- keď je potrebné vykonať dokončovacie práce na podlahe

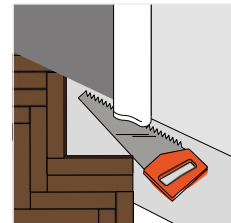


Keď je doska zablokovaná, nie je možné ju jednoducho odstrániť ručne. Na demontáž dosiek použite demontážny kolík 5G®. Kolík zasuňte do systému click a zatlačte ho, až kým nedosiahnete koniec dosky. Zdvihnite dosku, pre svoju bezpečnosť používajte ochranný odev: rukavice, protiprachovú masku, ochranné okuliare.



Drevené zárubne by mali byť skrátené natoľko, aby sa pod ne dala položiť doska.

Položte dosku lícom nadol vedľa zárubne. Rám dverí opíľte a potom pod rám dverí zasuňte dosku. Pod zárubňou dverí zachovajte dilatačnú medzeru 8 mm k stene!



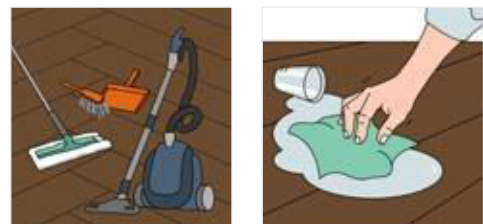
BerryAlloc ponúka široký sortiment doplnkov s nadčasovým dizajnom na dotvorenie:

- Zodpovedajúce lišty s výškou 60 mm
- Zodpovedajúce profily
- Hliníkové podlahové profily
- K dispozícii sú aj lakovateľné biele soklové lišty, ktoré možno použiť nelakované alebo lakované v rovnakej farbe ako vaša stena.
- Lišty by nikdy nemali byť pripevnené k podlahe: môžu byť pripevnené k stene pomocou klipov. V prípade, že vaše steny nie sú rovné, použite lepidlo BerryAlloc na pripevnenie lišty k stene.
- Po inštalácii lišty alebo profilu ju k podlahe netesnite/nepripevňujte pomocou tmelu.

7. Starostlivosť a údržba

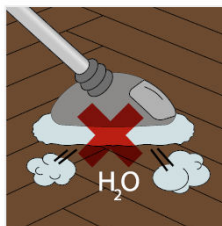
Prvotné čistenie

Najprv odstráňte z podlahy všetky nečistoty a prach pomocou kefy alebo vysávača. Potom čistíte vodou s vhodným neutrálnym čistiacim prostriedkom, a to najmenej dvakrát a dovtedy, kým voda nezostane čistá. Dôrazne odporúčame používať čistiaci prostriedok BerryAlloc Vinyl Planks S PU protector. Akýkoľvek iný čistiaci prostriedok môže obsahovať látky, ktoré poškadzujú pružné podlahové povrchy.

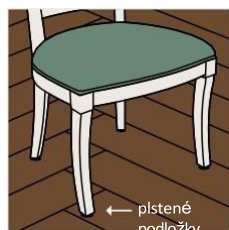


Pokyny na pravidelné čistenie

Vysávajte alebo používajte mokrý mop. Dôrazne odporúčame používať čistiace prostriedky BerryAlloc Vinyl Planks, pretože iné prostriedky môžu poškodiť povrch podlahy. Podlahu nezaplavujte ani na nej nenechávajte kaluž vody. Dôkladne ju opláchnite a nasajte zvyšky vody.



Aby ste udržali podlahu v dobrom stave, je dôležité umiestniť pri všetkých vchodoch rohožky s nepryžovým podkladom, aby sa na podlahu nedostali nečistoty alebo piesok. Používanie rohoží eliminuje abrazívne častice prenášané obuvou a znižuje škody. Nepoužívajte rohože s gumovou podložkou, pretože dlhodobý kontakt s gumou môže spôsobiť trvalé zafarbenie. Rohožky nikdy neumiestňujte na mokrú podlahu.



Rolovacie kancelárske stoličky, nohy nábytku, fitness zariadenia atď. by mali byť fiftované s mäkkými, nepryžovými kolieskami, aby sa zabránilo trvalému poškodeniu podlahy. Používajte vhodnú podložku pod stôl.

Odporúčame používať plstené podložky alebo ochranné nožičky pre predmety, ktoré obsahujú gumu, ako sú nohy stoličiek, nohy nábytku, fitness zariadenia atď. Špecifickú ochranu používajte pod ťažkým/ostrým nábytkom, aby ste zabránili otlakom.

8. Záruka

Dodrievaním vyššie uvedených pokynov predĺžite životnosť vašej vinylovej podlahy s pevným kliknutím a zaistíte platnosť záruky. Viac informácií nájdete v našich záručných podmienkach a záručnom poriadku.

9. právne informácie

Tento dokument predstavuje všeobecné pokyny na inštaláciu, ktoré vychádzajú z najnovších dostupných informácií. V záujme dosiahnutia najlepšieho výsledku a zabezpečenia platnosti záruky je potrebné tieto pokyny starostlivo dodržiavať. Tento dokument nahrádza všetky predchádzajúce verzie a je platný až do odvolania. Tieto informácie predstavujú technické know-how v čase, keď bol tento dokument vypracovaný/zverejnený, a môžu byť kedykoľvek zmenené, doplnené alebo nahradené.

Aktualizácie často sledujte na nasledujúcej webovej stránke:
www.berryalloc.com

Užite si podlahu berryalloc!